

1. Podstawowe umiejętności życia w grupie.

- a) **Socjalizacja** – proces przyswajania przez człowieka wartości, postaw i zachowań charakterystycznych dla danego społeczeństwa (np. rodzic mówi dziecku: „Nie kłam”).
- b) **Komunikacja**
 - **Werbalna** - słowa (35% komunikatu)
 - **Niewerbalna** - gesty, mimika, postawa ciała (65% komunikatu)
- c) Przykładowe postawy wobec konfliktu:
 - Uległość – rezygnacja z własnych celów
 - Dominacja – narzucanie swego zdania
 - **Kompromis** – poszukiwanie rozwiązania, które będą mogły zaakceptować obie strony

2. Życie społeczne.

- a) **Grupy społeczne**
 - ze względu na wielkość: małe (przyjaciele) i duże (Polacy)
 - ze względu na rodzaj więzi: pierwotne (rodzina) i wtórne (partia polityczna)
 - ze względu na rodzaj zorganizowania: formalne (harcerstwo) i nieformalne (fani rapu)
- b) Jednostka w grupie:
 - Konformizm** – uleganie wpływom grupy, nawet jeśli postępowanie grupy uważamy za niewłaściwe
 - nonkonformizm** – postawa krytyczna wobec zachowań grupy, prezentowanie własnego systemu wartości
- c) Organy naszej szkoły:
Dyrektor, Rada Pedagogiczna, Rada rodziców, Rada Samorządu Uczniowskiego
- d) **Normy społeczne** – zasady zachowań obowiązujące w danym społeczeństwie:
 - **formalne – prawne** (np. nie parkuj w niedozwolonym miejscu)
 - **nieformalne:** religijne (np. nie jedz mięsa w piątek)
obyczajowe (np. ustąp miejsca osobie starszej)
moralne (np. nie kłam)
- e) **Tolerancja** – poszanowanie cudzych poglądów, uczuć, obyczajów, zachowań.

3. Naród

- a) Czynniki jednoczące naród: wspólne dzieje, język, tradycja, kultura, terytorium, państwo.
- b) Polskie symbole narodowe: godło, flaga biało-czerwona, hymn „Mazurek Dąbrowskiego” (J. Wybicki)
- c) Mniejszości narodowe i etniczne w Polsce
 - **mniejszości narodowe to: Niemcy, Ukraińcy, Białorusini, Rosjanie, Ormianie, Litwini, Żydzi, Słowacy**
 - **mniejszości etniczne nie utożsamiają się z narodem, który ma własne państwo: Romowie, Łemkowie, Tatarzy, Karaimi.**
 - mniejszości mają prawo: rozwijać swoją kulturę, posługiwać się swoim językiem, wyznawać swoją religię
- d) **Polonia** to grupy polskich emigrantów i ich potomków, mieszkających poza granicami kraju i zachowujących swoją tożsamość narodową. Największe skupiska Polonii są w: USA, Niemczech, Brazylii.
- e) Stereotyp – uproszczony obraz innych, najczęściej wynikający z niewiedzy, np. „Každy Polak to pijak” „Každy Muzułmanin to terrorysta”

4. Postawy wobec ojczyzny:

- a) **Patriotyzm** (łac. *patria* = ojczyzna) – postawa szacunku, umiłowania i oddania własnej ojczyźnie oraz chęć ponoszenia za nią ofiar
- b) **Nacjonalizm** (z łac. *natio* = naród) – postawa uznająca sprawy własnego narodu za najważniejsze.
- c) **Szowinizm** - skrajna postać nacjonalizmu, głosi, że wobec mniejszości narodowych i innych narodów należy przyjmować wrogą postawę.
- d) **Kosmopolityzm** – zwolennicy tego poglądu uważają za swoją ojczyznę cały świat.
- e) Podczas II wojny światowej szowinizm odprowadził do **Holocaustu**. (Holocaust – prześladowania i zagłada prawie 6 milionów Żydów przez władze III Rzeszy oraz jej sojuszników)

5. Państwo

- a) Państwo – określone **terytorium**, zamieszkałe przez trwałą **wspólnotę ludzi**, która podlega **suwerennej (niezależnej) władzy**.
- b) Państwa:
 - Federacyjne – składa się z wielu części, które zachowują pewną niezależność (autonomię) np. USA.
 - Unitarne – wewnętrznie jednolite np. Polska, Francja, Czechy.
- c) Obywatelstwo – przynależność do państwa:
 - **Prawo krwi** – dziecko otrzymuje obywatelstwo rodziców (np. w Polsce); o nadaniu obywatelstwa polskiego cudzoziemcom orzeka Prezydent RP.
 - **Prawo ziemi** – dziecko otrzymuje obywatelstwo państwa, na terytorium którego się urodziło (np. w USA)

6. Ustroje państwa

a) Ustroje polityczne:

- **demokracja** – rządy ogółu obywateli
- **autorytaryzm** – rządy oparte na autorytecie przywódcy, ograniczona demokracja;
przykład: Polska w latach 1926-39 po zamachu majowym J. Piłsudskiego.
- **totalitaryzm** – rządy dyktatora oparte na terrorze, represje wobec przeciwników;
przykład: ZSRR – Józef Stalin (1924-53), III Rzesza – Adolf Hitler (1933-45).

b) Formy rządów:

- **Monarchia** – głową państwa jest dożywotnio władca (król, książę, cesarz).

Przykłady monarchii:

- Starożytny Egipt – despotyczna
- Polska pierwszych Piastów – patrymonialna
- Polska Kazimierza Wielkiego – stanowa
- Francja Ludwika XIV – absolutna
- Współczesna Wielka Brytania – monarchia parlamentarna

- **Republika** – władza jest wyłaniana na określona kadencję podczas wyborów.

7. Demokratyczne państwo.

a) cechy demokratycznego państwa: opiera się na **rządach większości**, szanuje **prawa mniejszości**, jest **pluralizm polityczny** (dwie lub więcej partii)

b) tradycje demokracji:

- **antyczna** – starożytna Grecja, czasy Peryklesa, V w.p.n.e, Zgromadzenie Ludowe (tylko mężczyźni);
- **amerykańska** – w 1776 „Deklaracja niepodległości”, w 1787 – pierwsza konstytucja na świecie;
- **polska** – od 1493 sejm (król + izba poselska + senat), w 1791 – pierwsza konstytucja w Europie;

c) rozdaje demokracji:

- **demokracja bezpośrednia** – decyzje w konkretnej sprawie podejmują obywatele (referendum, plebiscyt);
- **demokracja pośrednia** – decyzje podejmują wybrani przedstawiciele (radni, posłowie, senatorowie)

lub

- **demokracja konstytucyjna** – najważniejsze jest prawo;
- **demokracja większościowa** - najważniejsza jest wola ludu (prawo nie ogranicza władzy większości).

d) zalety demokracji: obywatele mają zagwarantowane prawa np. wolność słowa;

e) wady demokracji: naiwny wyborca może zagłosować na nieuczciwą osobę, która w mediach robi dobre wrażenie.

8. Udział obywateli w życiu publicznym:

a) organizacje pozarządowe – nie działają dla zysku (non profit)

- **stowarzyszenia** np. Stowarzyszenie MONAR
- **fundacje** np. Wielka Orkiestra Świątecznej Pomocy

b) partie polityczne – dobrowolne organizacje, mające na celu zdobycie i sprawowanie władzy oraz wpływ na kształtowanie polityki państwa

c) związki zawodowe – dobrowolne i samorządne organizacje powołane do reprezentowania pracowników i obrony ich praw i interesów (np. NSZZ Solidarność, ZNP – Związek Nauczycielstwa Polskiego)

d) jak obywatele mogą wpływać na władzę?

- np. pisząc petycję do władzy, organizując pikietę lub demonstrację, biorąc udział w wyborach i referendum.

9. Konstytucja

a) Konstytucja to **ustawa zasadnicza** – wszystkie pozostałe akty prawne muszą być z nią w zgodzie

b) obecna Konstytucja Rzeczypospolitej Polskiej została uchwalona w 1997 roku

c) **Zasady ustroju** Polski zapisane w konstytucji:

- „władza zwierzchnia należy do narodu” – **suwerenność narodu**,
- „organy władzy działają na podstawie prawa” – **rządy prawa**,
- „władza ustawodawcza, wykonawcza i sędziowska” – **trójpodział władzy**,
- „**wolność tworzenia i działania partii politycznych**” – **pluralizm** (!)

d) W konstytucji zapisano:

- **prawa obywateli** np. „Art. 53. Każdemu zapewnia się wolność sumienia i religii.”
- **obowiązki obywateli** np. „Art. 83. Każdy ma obowiązek przestrzegania prawa.”

10. Władzą ustawodawczą Rzeczypospolitej Polskiej

a) **Parlament** czyli:

- **Sejm** (460 posłów) – obradom przewodniczy marszałek sejmu
- **Senat** (100 senatorów) – obradom przewodniczy marszałek senatu

b) Jak parlament tworzy **ustawy**?

Projekt ustawy → Sejm → Senat → podpis Prezydenta → Ustawa ukazuje się w Dzienniku Ustaw

11. Władza wykonawcza

a) **Prezydent** - jest głową państwa wybraną przez naród na 5-letnią kadencję.

Przykładowe zadania prezydenta:

Art. 134. Prezydent jest najwyższym zwierzchnikiem Sił Zbrojnych Rzeczypospolitej Polskiej.

Art. 137. Prezydent nadaje obywatelstwo polskie.

Art. 138. Prezydent Rzeczypospolitej nadaje order i odznaczenia.

b) Na czele **Rady Ministrów** (rządu) stoi **Prezes Rady Ministrów** (premier).

Radę Ministrów powołuje prezydent, a sejm udziela wotum zaufania.

Przykładowe zadania Rady Ministrów:

„Art. 146. Rada Ministrów prowadzi politykę wewnętrzną i zagraniczną Rzeczypospolitej Polskiej.

W (...) szczególności: zapewnia wykonanie ustaw, wydaje rozporządzenia, (...) kieruje wykonaniem budżetu państwa (...).”

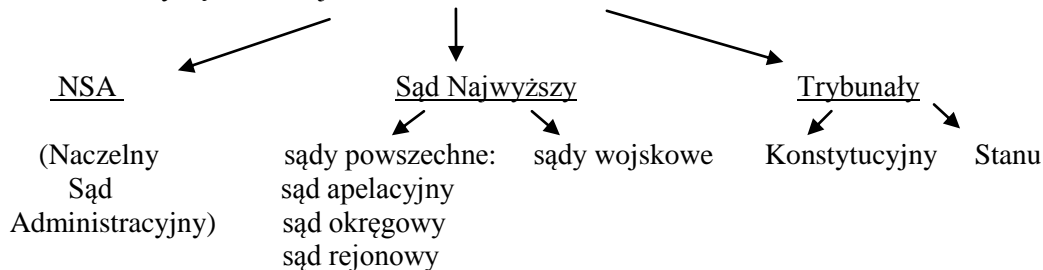
12. Władza sędziowska

a) Władza sędziowska w Polsce to: **sądy i trybunały**

b) Sądy są **niezawisłe** to znaczy wolne od nacisków, a sędzia orzeka zgodnie ze swoim sumieniem.

c) Sądy są **dwuinstancyjne** to znaczy, że można **odwołać się do sądu II instancji**.

d) Struktura władzy sędziowskiej w Polsce:



e) **Trybunał**

- **Konstytucyjny** – bada zgodność ustaw z konstytucją.

- **Stanu** – sędzi prezydenta, premiera, ministrów za naruszenie konstytucji lub ustaw.

13. Wybory

a) **Prawo wyborcze:**

- **czynne** (mogę głosować) – od 18 lat

- **bierne** (mogę kandydować)

- do sejmu i Parlamentu Europejskiego – od 21 lat

- do senatu – od 30 lat

- na urząd prezydenta - od 35 lat

b) **Zasady demokratycznych wyborów:**

- **tajne** – głosowanie jest anonimowe;

- **bezpośrednie** – wyborca głosuje na konkretnego kandydata;

- **równe** – każdy głos ma jednakową wartość;

- **powszechne** – może głosować każdy obywatel, który ma czynne prawo wyborcze.

14. Partie polityczne

a) **Systemy partyjne:**

- **jednopartyjny** – w państwach totalitarnych

- **dwupartyjny** np. w USA republikanie i demokraci

- **wielopartyjny** np. w Polsce

15. Mass media tzw. ‘czwarta władza’

a) W demokratycznym państwie **wolność słowa** jest zagwarantowana.

(cenzura występuje w państwach niedemokratycznych np. była w PRL)

b) Mass media to środki masowego przekazu: prasa, radio, telewizja, internet.

c) Najważniejsze funkcje mediów to: informowanie, kształtowanie postaw i poglądów społeczeństwa, dostarczanie kultury i rozrywki, przekazywanie wiedzy poprzez programy edukacyjne.

d) Jak odróżnić opinię od faktów?

„Ogień jest gorący” – fakt; „Twój kot jest śliczny” – opinia

16. Służba cywilna

- to zespół apolitycznych urzędników administracji rządowej, np. pracownicy Kancelarii Rady Ministrów, komendy policji, komendy straży pożarnej, kuratoriów oświaty, urzędów skarbowych.

17. Samorząd terytorialny

a) W Polsce po reformie w 1999 r. samorząd terytorialny tworzą:

- **województwa** (16)

- **powiaty**: ziemskie – kilka lub kilkanaście gmin i grodzkie – miasto powyżej 100 tys. mieszkańców

- **gminy**: wiejskie (kilka wsi), miejsko – wiejskie (miasto i kilka wsi), miejskie (miasto).

b) Poznań to gmina miejska, wykonująca zadania powiatu.

c) **Zasada subsydiarności** (pomocniczości) - władza centralna zajmuje się tylko tymi sprawami, których nie mogą rozwiązać samorzady terytorialne.

18. Samorząd gminny

a) Gmina jest najmniejszą jednostką samorządu terytorialnego.

b) Kto rządzi w gminie?

- władza uchwałodawcza gminy - **rada gminy** lub rada miasta – radnych wybierają obywatele

- władza wykonawcza:

wójt – w gminie wiejskiej

burmistrz – w gminie miejsko – wiejskiej

prezydent - w miastach od 100 tys. mieszkańców

} wybierają obywatele

c) Przykładowe zadania gminy:

- Budowa i remonty dróg i mostów;
- Zaopatrywanie mieszkańców w wodę, gaz, prąd
- Organizacja transportu publicznego (np. autobusowego);
- Wywóz śmieci, budowa oczyszczalni ścieków;
- Utrzymywanie przedszkoli, szkół podstawowych, gimnazjów,
- Finansowanie bibliotek, domów kultury, muzeów, opieka nad zabytkami;
- Budowa mieszkań komunalnych;
- Opieka społeczna – prowadzenie ośrodków dla najuboższych;
- Budowa i utrzymanie obiektów sportowych;
- Utrzymanie służb chroniących porządek publiczny (np. straż miejska).

d) Co możesz załatwić w urzędzie gminy (miasta)?

- Dowód osobisty
- Mieszkanie komunalne
- Meldunek
- Rejestracja działalności gospodarczej
- Zawarcie związku małżeńskiego (ślub cywilny przed kierownikiem USC)
- Zezwolenie na wycięcie drzewa

19. Samorząd powiatowy

a) Kto rządzi w powiecie?

- Władza uchwałodawcza - **rada powiatu** – radnych powiatu wybierają obywatele

- Władza wykonawcza - **zarząd powiatu** (na czele **starosta** – jest wybierany przez radę powiatu)

b) Zadania samorządu powiatowego (przykłady):

- budowa dróg powiatowych
- prowadzenie szkół ponadgimnazjalnych
- utrzymanie powiatowych bibliotek i domów kultury
- rejestracja pojazdów
- wydawanie prawa jazdy

20. Samorząd wojewódzki

a) Kto rządzi w województwie?

- Władza uchwałodawcza - **sejmik województwa** – radnych sejmiku wybierają obywatele

- Władza wykonawcza - **zarząd województwa** (na czele **marszałek** – jest wybierany przez sejmik)

b) Zadania samorządu wojewódzkiego (przykłady)

- budowa dróg wojewódzkich
- utrzymanie wojewódzkich bibliotek, muzeów i teatrów
- prowadzenie wyższych szkół zawodowych oraz ośrodków doskonalenia nauczycieli (ODN)
- promocja województwa

21. Polska polityka zagraniczna

- a) od 1989 Polska jako suwerenne państwo prowadzi samodzielną politykę zagraniczną:
od **1999** – członek NATO, od **2004** – członek UE.
- b) **służby dyplomatyczne i konsularne:**
 - **ambasador** – reprezentuje państwo poza granicami
 - **konsul** – pomaga rodakom przebywającym za granicą

22. Integracja europejska.

- a) cele integracji po II wojnie światowej: odbudowa gospodarcza, współpraca gospodarcza, stworzenie przeciwwagi dla rosnącej potęgi ZSRR;
- b) etapy integracji:
 - 1952** – powstanie **EWWiS** (Europejskiej Wspólnoty Węgla i Stali)
 - 1957** – **traktaty rzymskie** – powstanie **EWG** (Europejskiej Wspólnoty Gospodarczej) i **Euratom** (Europejskiej Wspólnoty Energii Atomowej)
 - 1992** – **traktaty z Maastricht** – powstanie **Unii Europejskiej**, opartej na trzech filarach:
 - I unia gospodarczo-walutowa,
 - II wspólna polityka zagraniczna i bezpieczeństwa,
 - III wspólna polityka sprawiedliwości i spraw wewnętrznych.
 - 2001** – **traktat nicejski** – nowy podział mandatów w Parlamencie Europejskim i Radzie UE,
 - 2004** – największe rozszerzenie: Cypr, Czechy, Estonia, Litwa, Łotwa, Malta, Polska, Słowacja, Słowenia, Węgry
 - 2007** – **traktat lizboński** – reforma UE, np. większe znaczenie Parlamentu Europejskiego, wprowadzono stanowisko prezydenta UE (czyli przewodniczącego Rady Europejskiej);
 - 2013** – ostatnie rozszerzenie: Chorwacja (obecnie 28 państw).
- c) najważniejsze instytucje Unii Europejskiej
 - Rada Europejska** – spotkanie szefów państw UE (premierzy i prezydenci);
 - Rada Unii Europejskiej** – spotkanie ministrów spraw zagranicznych państw UE;
 - Parlament Europejski** – ponad 700 eurodeputowanych wybranych w wyborach bezpośrednich;
 - Komisja Europejska** – 28 komisarzy sprawujących funkcję wykonawczą, zarządzającą i kontrolną.
- d) Zasady UE:
 - Pomocniczości** – UE nie powinna ingerować w sprawy, które lepiej mogą rozstrzygnąć władze krajowe.
 - Solidarności** – działania UE uwzględniają dobro całej wspólnoty.
- e) **Środki finansowe w budżecie unijnym** pochodzą ze składek wpłacanych przez poszczególne państwa, a przeznaczane są na wspólną politykę gospodarczą.



23. NATO – Pakt Północnoatlantycki

- a) powstał w **1949 roku** w związku z zagrożeniem ze strony ZSRR
- b) sytuacja w okresie zimnej wojny:
 - państwa Europy Zachodniej + USA i Kanada
 - przeciw ZSRR i utworzonemu w 1955 Układowi Warszawskiemu
- c) w 1991 r. rozwiązano Układ Warszawski, a państwa Europy Środkowo – Wschodniej uzyskały niezależność;
- d) w 1999 r. rozszerzenie NATO o Polskę, Węgry i Czechy, w 2004 r. o kolejne państwa.

24. ONZ – Organizacja Narodów Zjednoczonych

- a) powstała w **1945 roku** w celu utrzymania pokoju na świecie, obecnie należą 192 państwa;
- b) najważniejsze organy
 - Zgromadzenie Ogólne** – zbiera się raz w roku, każdy kraj ma jeden głos;
 - Rada Bezpieczeństwa** – 5 członków stałych (USA, Rosja, WB, Francja, Chiny) + 10 członków niestałych (na 2 lata)
 - Sekretarz Generalny** – reprezentuje ONZ wobec państw i innych organizacji.

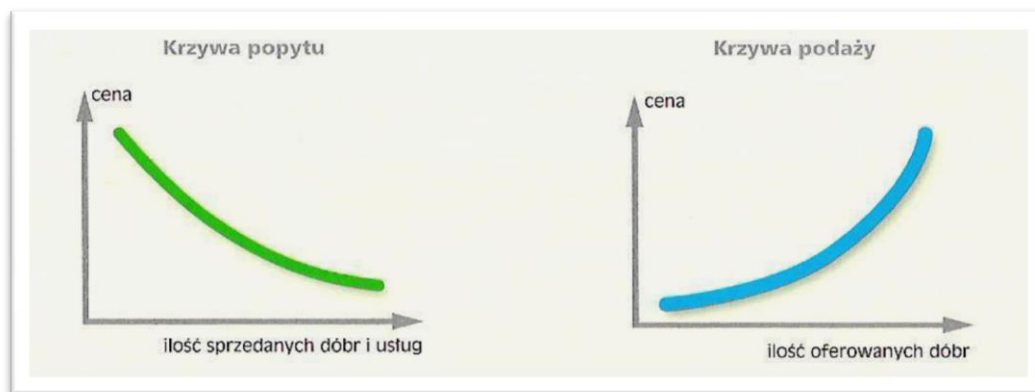
25. Gospodarka rynkowa. Uczeń:

- a) podmioty gospodarcze: gospodarstwa domowe, przedsiębiorstwa, państwo
- b) cechy **gospodarki centralnie planowanej** (w komunizmie):
 - przedsiębiorstwa są państwowe, decyzje co i jak produkować podejmuje władza;
- c) cechy **gospodarki rynkowej (wolnorynkowej)**:
 - prywatna własność, swoboda gospodarowania, konkurencja, dążenie do zysku, przedsiębiorczość;**

d) prawa podaży i popytu

Podaż – ilość dobra oferowana na rynku

Popyt – ilość dobra, jaką kupujący chcą nabyć



Gdy cena towarów rośnie – popyt maleje;
gdy cena towarów maleje – popyt rośnie.

Podaż rośnie – gdy cena rośnie;
podaż maleje – gdy cena maleje.

26. Pieniądz i banki.

a) Formy pieniądza:

barter – wymiana (towar za towar)

placidła – cenione towary (np. 3 chusty płócienne = 1 garnek)

pieniądz kruszcowy – z cenionych metali (złoto, srebro, miedź)

pieniądz papierowy – banknoty

pieniądz bezgotówkowy – czeki lub przelewy bankowe

pieniądz elektroniczny – plastikowa karta z zapisem elektromagnetycznym.

b) Banki.

bank centralny – w Polsce jest nim **NBP** (Narodowy Bank Polski), funkcje: bank państwa (budżet państwa), bank emisyjny (emituje pieniądze) i bank banków (udziela kredytów innym bankom)

banki komercyjne – ich celem jest gromadzenie środków pieniężnych oraz udzielanie kredytów i pożyczek)

c) Giełda papierów wartościowych – rynek, na którym maklerzy dokonują na rachunek klientów transakcji kupna- sprzedaży papierów wartościowych, np. akcji, obligacji (skarbowych i korporacyjnych).

27. Gospodarka w skali państwa.

a) ważne terminy:

produkt krajowy brutto – wyrażona w pieniądzu wartość dóbr i usług wytworzona w danym kraju w ciągu roku;

wzrost gospodarczy – dobra koniunktura: klienci kupują towary, spadek bezrobocia, rosną płace;

recesja – zahamowanie tempa wzrostu gospodarczego;

inflacja – wzrost poziomu cen;

deflacja – spadek poziomu cen;

b) budżet państwa – plan finansowy państwa uwzględniający dochody i wydatki na następny rok,

c) główne rodzaje podatków w Polsce

PIT (Personal Income Tax) – podatek od osób fizycznych (obecnie: dwie stawki podatkowe 18% i 32%)

VAT – podatek od towarów i usług,

Akcya – podatek nakładany na niektóre towary np. alkohol, papierosy, paliwo.

CIT – podatek od osób prawnych (są to np. spółki akcyjne lub spółki z ograniczoną odpowiedzialnością).

28. Przedsiębiorstwo i działalność gospodarcza.

a) Przykład: Pan Kowalski prowadzi sklep spożywczy.

przychód	koszt	dochód	zysk
10.000 zł wpływy z prowadzonej działalności	5.000 zł zakup towarów do sprzedaży 1.000 zł czynsz za wynajmowany lokal 700 zł ZUS i Fundusz Pracy	10.000 zł przychód - 6.700 zł koszty	3.300 zł dochód - 627 zł podatek
	6.700 zł razem	3.300 zł dochód - podatek liniowy 19% (czyli 627 zł)	2.673 zł zysk

b) uczeń oblicza wysokość podatku PIT na podstawie konkretnych danych.

Skala podatkowa w latach 2009- 2013

Podstawa obliczenia podatku w złotych		Podatek wynosi
ponad	do	
	85.528	18% minus kwota zmniejszająca podatek 556 zł 02 gr
85.528		14.839 zł 02 gr + 32% nadwyżki ponad 85.528 zł

Przykład 1:

Dochód roczny **50.000 zł** x 18 % - 556,02 zł = **8.444 zł** (podatek do zapłacenia)

Przykład 2:

Dochód roczny **100.000 zł** – 85.528 zł = 14.472 zł

14.472 x 32% = 4.631,04

4.631,04 + 14.839,02 = **19.470 zł** (podatek do zapłacenia)

29. Życiorys (curriculum vitae) i list motywacyjny.

curriculum vitae

Dane osobowe
imię i nazwisko: Wojciech Pracowity
adres: 00-987 Warszawa, ul. Szeroka 12/3
data i miejsce urodzenia: 5.07.1980, Oleśnica
telefon komórkowy: 0967 567 345
stan cywilny: żonaty
dzieci: brak
e-mail: w.pracowity@odys.pl

Wykształcenie
1999–2004 Uniwersytet Wrocławski, Wydział Psychologii
uzyskany tytuł: magister pedagogiki
1996–1999 II Liceum Ogólnokształcące w Oleśnicy

Doświadczenie zawodowe
luty–czerwiec 2005:
Stowarzyszenie „Pierwsza Pomoc”
wolontariat, opieka nad dziećmi z rodzin patologicznych
wrzesień 2004:
Publiczne Gimnazjum nr 12 w Warszawie
staż na stanowisku pedagoga szkolnego
wrzesień–październik 2003:
IV Liceum Ogólnokształcące w Warszawie
praktyki pedagogiczne

Inne umiejętności
Języki obce: j. angielski – znajomość bardzo dobra w mowie i piśmie
j. francuski – znajomość średnia w mowie i w piśmie
Komputer: obsługa edytorów tekstu i arkuszy kalkulacyjnych,
tworzenie stron WWW
Prawo jazdy: kategorie A, B (od 2000 r.)

Zainteresowania
psychologia, turystyka (działalność w PTTK), literatura, grafika
komputerowa

Referencje
Zostaną dostarczone na życzenie.

zdjęcie

Wojciech Pracowity
00-987 Warszawa
ul. Szeroka 12/3
tel. (022) 667 34 23

Warszawa, 25 lipca 2007 r.

Szanowna Pani
Agnieszka Sympatyczna
Dyrektor
Państwowego Domu Dziecka nr 5
ul. Dobra 5
Warszawa

Szanowna Pani Dyrektor,

Upieramie proszę o przyjęcie mnie do pracy w charakterze wychowawcy w Państwowym Domu Dziecka nr 5. O wolnym miejscu pracy dowiedziałem się z ogłoszenia prasowego zamieszczonego w „Gazecie Mazowieckiej” z dnia 23.07.2007 r.

Zapewniam, że mam odpowiednie kwalifikacje do wykonywania tego zawodu. Jestem absolwentem Uniwersytetu Wrocławskiego, który ukończyłem z wynikiem bardzo dobrym obroną pracy dyplomowej pt. „Zapobieganie patologiom w rodzinie”. Po uzyskaniu tytułu magistra pedagogiki specjalnej odbyłem w gimnazjum staż, podczas którego zapoznałem się z problematyką wychowania specjalnego oraz opiekowałem się uczniami z rodzin patologicznych. Moja praca w okresie stażu została oceniona wzorowo, co dokumentuję stosownymi referencjami.

Moje zainteresowania problematyką wychowawczo-opiekunczą realizowałem w czasie pracy na zasadach wolontariatu w stowarzyszeniu „Pierwsza Pomoc”, gdzie wykonywałem zadania związane z opieką nad dziećmi. Myślę, że nabyte doświadczenie oraz zaangażowanie do pracy z dziećmi ciężko doświadczonymi przez los umożliwi mi bardzo dobre i zaangażowane wykonywanie obowiązków wychowawcy w domu dziecka.

Jeśli będzie Pani zainteresowana moją ofertą, upieramie proszę o kontakt w celu ustalenia terminu rozmowy kwalifikacyjnej.

Z poważaniem
(własnoręczny podpis)
Wojciech Pracowity

30. Bezrobocie w Polsce.

a) Bezrobocie w 2009 r. wynosiło około 9%, a w 2012 r. 13% w skali kraju.

b) Niektóre przyczyny bezrobocia:

- zmniejszenie zapotrzebowania na niektóre towary (np. klienci kupują mniej polskich butów, wołają obuwie z Chin)
- wykształcenie pracowników nie przystaje do potrzeb rynku pracy (np. zbyt wielu kucharzy).

c) Urzędy pracy:

- wypłacają zasiłki, informują o oferowanych miejscach pracy, kierują bezrobotnych na bezpłatne szkolenia.

31. Etyka w życiu gospodarczym.

a) **korupcja** – przestępcze nadużycie stanowiska w celu uzyskania korzyści osobistych lub materialnych (łapówka), sejm powołał CBA (Centralne Biuro Antykorupcyjne) – celem jest zwalczanie korupcji

b) **szara strefa** – pracodawca, zatrudniając pracownika, nie płaci za niego podatków i nie ubezpiecza go.

c) **ubezpieczenia społeczne** – w Polsce zbieraniem składek na emerytury zajmuje się ZUS (Zakład Ubezpieczeń Społecznych) i KRUS (Kasa Rolniczego Ubezpieczenia Społecznego)

d) **ubezpieczenia zdrowotne** – składki płacone przez pracowników i przedsiębiorców na utrzymanie służby zdrowia.